

Asiakirjan ovat allekirjoittaneet

Nimi	Tunnistautuminen	Aika
PANU KUOKKANEN	Telia Tunnistus	22.03.2023 15:44:58 UTC+02:00
RAIMO ITKONEN	Telia Tunnistus	22.03.2023 17:15:20 UTC+02:00



Tämä dokumentti on sähköisesti allekirjoitettu

Sisällys: - Kansilehti (1 sivu)
- Alkuperäinen dokumentti (23 sivua)

Kansilehden sivu 1/1

Tutkimuslupa

Asianumero: MH 2059/2023

Lupaviranomainen

Metsähallitus
Osoite: Ratatie 11, 01301 Vantaa
Yritys- ja yhteisötunnus: 0116726-7
kirjaamo@metsa.fi

Käsittelijä(t)

Nimi: Meri-Hilkka Mäkelä
Puhelin: 040-7690673
Sähköposti: meri-hilkka.makela@metsa.fi

Yhteyshenkilö(t)

Nimi: Meri-Hilkka Mäkelä
Puhelin: 0407690673
Sähköposti: meri-hilkka.makela@metsa.fi

Nimi: Toni Eskelin
Puhelin: 0401528078
Sähköposti: toni.eskelin@metsa.fi

Hakija

Hakkari Tomi Olavi
Osoite: Kumpumäentie 340, 44150 ÄÄNEKOSKI
Puhelin: 0400120037
Sähköposti: tomi.hakkari@ely-keskus.fi

Hakemus

10.03.2023, sähköpostitse

Päätös

Lupa myönnetään hakemuksen mukaisena.

Luvan sisältö, lupa-alue ja voimassaolo

Metsähallitus myöntää luvan pölyjen ja päiväpetolintujen (mehiläis-, hiiri-, varpus-, kana-, tuuli-, ampu- ja nuolihaukka sekä sääksi) pesien tarkastamiseen ja poikasten ja aikuisten yksilöiden rengastamiseen seuraavilla valtion luonnonsuojelualueilla ja suojeleohjelma-alueilla. Lupa oikeuttaa myös liikkumiseen em. tarkoituksessa luonnonsuojelualueiden rajoitusalueilla (Etelä-Konneveden kansallispuisto).

Luonnonsuojelualueet:

Jyväskylä: Särkijärven suojelualue

Konnevesi/Rautalampi: Etelä-Konneveden kansallispuisto

Muurame: Kuusimäen suojelualue, Tikkamäen suojelualue

Pihtipudas/Kinnula: Väljännevan soidensuojelualue, Harjuntakasen suojelualue

Saarijärvi: Pyhä-Häkin kansallispuisto

Viitasaari: Niinimäen suojelualue, Karhukankaan suojelualue, Kivinevan soidensuojelualue

Äänekoski: Muronahon suojelualue

Suojeleohjelma-alueet:

Kannonkoski: Raakkipuron metsä (amo)

Äänekoski: Ison Särkijärven metsä (amo)

Suojeleohjelma-alueilla, joita ei ole säädöksellä perustettu luonnonsuojelualueiksi, tämä päätös on maanomistajan suostumus eikä viranomaispäätös. Maanomistajan suostumus on voimassa heti ilman valitusaikaa.

Lupa on henkilökohtainen, eikä sen oikeuksia voi siirtää toiselle. Avustajien käyttö on sallittua. Luvan haltija vastaa siitä, että avustajat noudattavat luvan ehtoja.

Alkaa: 01.05.2023

Päättyy: 31.08.2027

Tutkimusalue on esitetty liitteessä 1.

Lupa koskee luvan saajan lisäksi seuraavia henkilöitä, ks. liite 2, muut luvansaajat.

Lupa tulee voimaan valitus- ja tiedoksisaantiajan jälkeen. Lupa tulee lainvoimaiseksi aikaisintaan valitusajan päätyttyä, mikäli siitä ei ole tehty valituksia. Valitusaika on 30 päivää päätöksen tiedoksisaannista. Jos päätös on annettu tiedoksi sähköisenä viestinä, katsotaan päätöksen saajan saaneen asiakirjan tiedoksi kolmantena päivänä viestin lähettämisestä.

Lupa voidaan peruuttaa, jos sen ehtoja ei noudateta.

Lupapäätöksen perustelut

Luonnonsuojelulain mukaan luonnonsuojelualueiden ja niiden perustamisen yhtenä tavoitteena on luonnontutkimuksen edistäminen. Hakemuksen mukainen tutkimus palvelee tätä tarkoitusta tuottamalla uutta ja täydentävää lajistotietoa, jota voidaan hyödyntää mm. luonnon monimuotoisuuden suojelussa.

Petolintujen rengastaminen edistää luonnonsuojelulain tavoitteiden mukaisesti

luonnontutkimusta ja -suojelua tukemalla petolintujen kannanseurantaa ja suojelua. Linnusto kuvaa omalta osaltaan suojelualueiden suojeluarvoa. Tietoja voidaan hyödyntää alueiden käytön suunnittelussa. Pesien tarkastus ja poikasten ja aikuisten rengastus on osa Helsingin yliopiston johtamaa petolintujen seurantatutkimusta.

Arvio luvan mukaisen toiminnan vaikutuksesta Natura 2000 -arvoihin

Metsähallitus katsoo, ettei luvan ehtojen mukainen toiminta todennäköisesti merkittävästi heikennä Särkijärven metsä - Myllyvuori, Kylkisaaret - Raakkipuron metsä - Pohjoiskallio, Konnevesi - Kalaja - Niinivuori, Kuusmäki - Tikkamäki - Kirkkokangas - Valkeavuori, Seläntauksen suot, Multarinmeri - Harjuntakanen - Riitasuo, Pyhä-Häkin alue, Kivineva-Karhukangas, Kivetyt alue, Ison Särkijärven metsä - Metsokangas Natura 2000 -alueen (FI0900096, FI0900091, FI0600032, FI0900111, FI0900057, FI0900065, FI0900069, FI0900117, FI0900121, FI0900122) suojeluperusteena olevia luonnonarvoja.

Lupaehdot

Rengastus on tehtävä Luonnontieteellisen Keskusmuseon rengastusluvan ollessa voimassa ja keskusmuseon ohjeiden mukaisesti. Luvan haltija on ilmoittanut lupahakemuksessaan voimassa olevasta rengastusluvasta. Avustajan käyttö on sallittu.

Luvan haltijan vastuulla on rengastusten koordinointi alueen mahdollisten muiden rengastajien kanssa.

Luvan saajan on noudatettava näiden ehtojen lisäksi luonnonsuojelualueen rauhoitusmääräyksiä ja järjestyssääntöä. Luvan saaja vastaa siitä, että myös muut tutkimukseen osallistuvat henkilöt noudattavat näitä.

Alueella tulee liikkua niin, että vältetään kasvillisuuden turhaa talleantumista ja maaston kulumista. Tarpeetonta häiriötä luonnolle ja alueen muille käyttäjille tulee välttää.

Tämä lupa ei oikeuta luonnonsuojelulain perusteella rauhoitettujen lajien keräämistä, pyydystämistä, tappamista tai häiritsemistä (LSL 38 § ja 42 §). Näiden lajien osalta näytteenotto edellyttää tämän luvan ohella elinkeino-, liikenne- ja ympäristökeskuksen lupaa (LSL 48 §).

Luonnonsuojelulain 49 § mukaan luontodirektiivin liitteessä IV (a) tarkoitettuihin eläinlajeihin kuuluvien yksilöiden lisääntymis- ja levähdyspaikkojen hävittäminen ja heikentäminen on kielletty ja liitteessä IV (b) tarkoitettuihin kasvilajeihin kuuluvan yksilön, sen osan tai johdannaisen hallussapito, kuljetus, myyminen ja vaihtaminen sekä tarjoaminen myytäväksi ja vaihdettavaksi on kielletty. Näiden lajien osalta näytteenotto edellyttää tämän luvan ohella elinkeino-, liikenne- ja ympäristökeskuksen lupaa (LSL 49 §).

Aktiivihavainnoinnin yhteydessä havaittavista uhanalaisista lajeista saa tallettaa enintään yhden näyteyksilön ja ainoastaan silloin, kun se on lajinmäärityksen vuoksi välttämätöntä.

Säilytettävät näytteet tulee toimittaa luonnontieteelliseen keskusmuseoon tai johonkin alueelliseen luonnontieteelliseen museoon. Näytteitä ei saa myydä eikä vaihtaa.

Alueelle ei saa jättää toiminnasta jälkiä tai roskaa.

Lupa ei sisällä oikeutta maastoliikenteeseen, johon tarvittaessa tulee hakea erillistä lupaa.

Lupa tai kopio siitä on pidettävä mukana luvan mukaista toimintaa harjoitettaessa.

Raportointi

Luvanhaltija raportoi vuosittain vuosittaisesta luvan käytöstä 28.02. mennessä.

Luvanhaltija joko 1) toimittaa lajihavaintotiedot liitteenä olevalla LajiGIS-sisäänsyöttölomakkeella Metsähallituksen kirjaamoon kirjaamo@metsa.fi tai 2) vie ne Lajitietokeskuksen laji.fi -järjestelmään. Jos tallennukset tehdään 1) mukaan, elinympäristöjen tai lajiesiintymien hoitosuosituksia voi kirjata lomakkeen loppuun lisäsarakeiden avulla. Metsähallitus siirtää kaikki lajitiedot LajiGIS-sisäänsyöttölomakkeelta LajiGIS -tietojärjestelmään, josta ne siirtyvät myös Lajitietokeskukseen. Molemmissa tapauksissa luvanhaltija lähettää MH:n kirjaamoon raportin, josta käy ilmi, ketkä milläkin alueella ovat tietoja keränneet. Kirjaamoon lähetettävän viestin aihekentässä mainitaan tämän tutkimusluvan asianumero.

Hakijan tulee välittömästi raportoida Metsähallitukselle havaitsemistaan ongelmista tai Metsähallituksen toimintaa vaativista epäkohdista.

Sovelletut säännökset

Laki Etelä-Konneveden kansallispuistosta 661/2014

Laki eräiden uusien luonnonsuojelualueiden perustamisesta valtionmaille 634/1956

Laki eräiden valtion omistamien alueiden muodostamisesta kansallispuistoiksi ja luonnonpuistoiksi 674/1981

Asetus eräistä valtion omistamille alueille perustetuista kansallispuistoista ja luonnonpuistoista 932/1981

Asetus vanhojen metsien suojelusta 1115/1993

Asetus eräiden valtion omistamien alueiden muodostamisesta soidensuojelualueiksi 801/1985

Luonnonsuojelulaki (1096/1996) 15, 18, 39, 42, 47, 48, 49 ja 65 §

Laki Metsähallituksesta (234/2016): 5, 21.1. ja 24.1 §

Ympäristöministeriön asetus Metsähallituksen eräiden julkisten hallintotehtävien suoritteiden maksuista vuosina 2022 ja 2023 (1156/2021), 2 §

Muutoksenhaku

Tähän päätökseen tyytymätön saa hakea siihen valittamalla muutosta Hämeenlinnan hallinto-oikeudelta. Valitusosoitus on liitteenä.

Hinta

Lupa on maksuton.

Esittelijä

Panu Kuokkanen, Luonnonsuojelupäällikkö

Ratkaisija

Raimo Itkonen, Maankäyttöpäällikkö

Tämä asiakirja on allekirjoitettu sähköisesti. Asiaa koskeva merkintä on tämän asiakirjan ensimmäisellä sivulla.

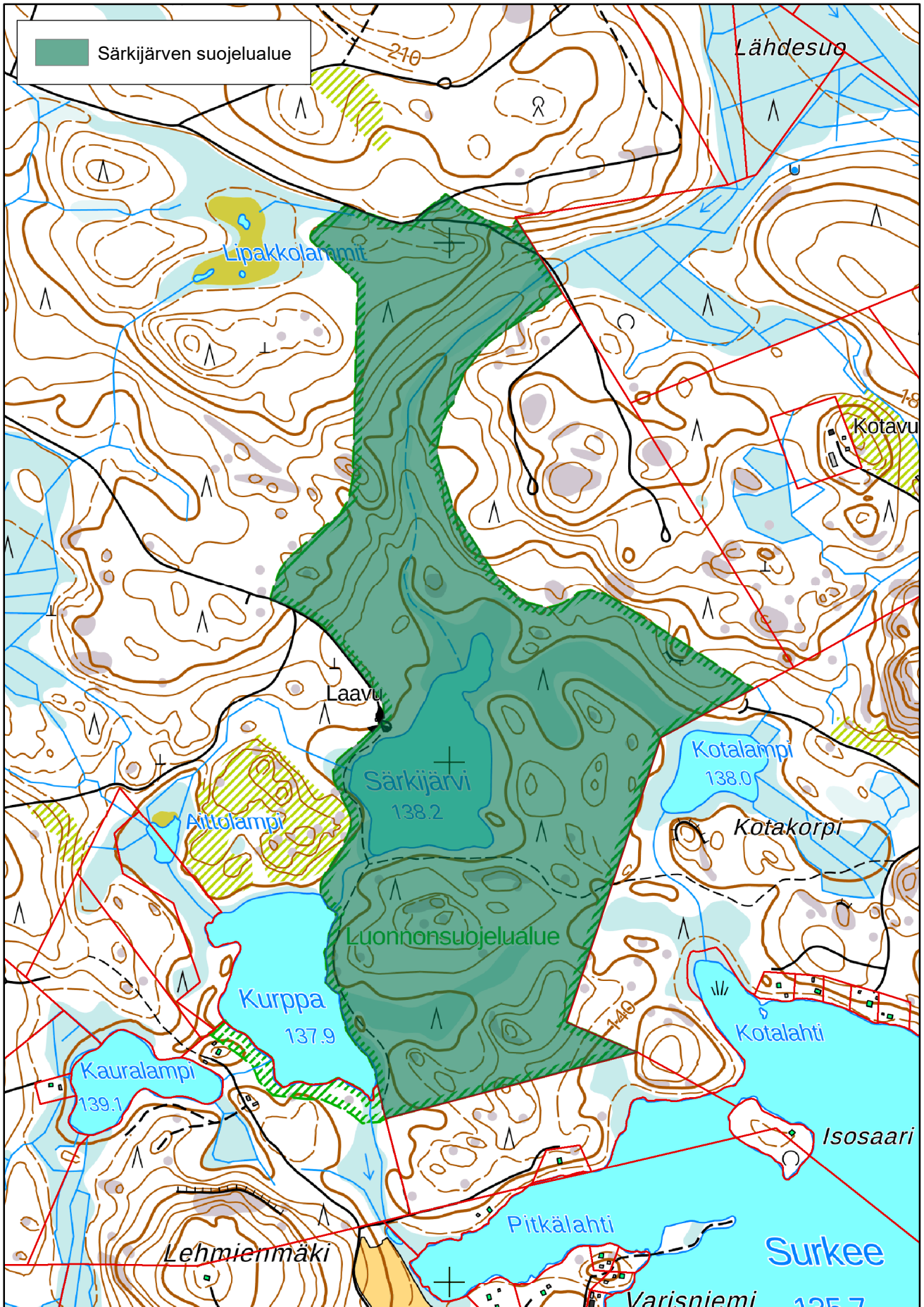
Liitteet:

Liite 1: Särkijärven suojelualue
Liite 1: Etelä-Konneveden kansallispuisto
Liite 1: Kuusimäen suojelualue
Liite 1: Tikkamäen suojelualue
Liite 1: Väljännevan soidensuojelualue
Liite 1: Harjuntakasen suojelualue
Liite 1: Pyhä-Häkin kansallispuisto
Liite 1: Niinimäen suojelualue
Liite 1: Karhukankaan suojelualue
Liite 1: Kivinevan soidensuojelualue
Liite 1: Muronahon suojelualue
Liite 1: Raackipuron metsä
Liite 1: Ison Särkijärven metsä
Liite 2: Muut luvanhaltijat
Liite 3: Valitusosoitus

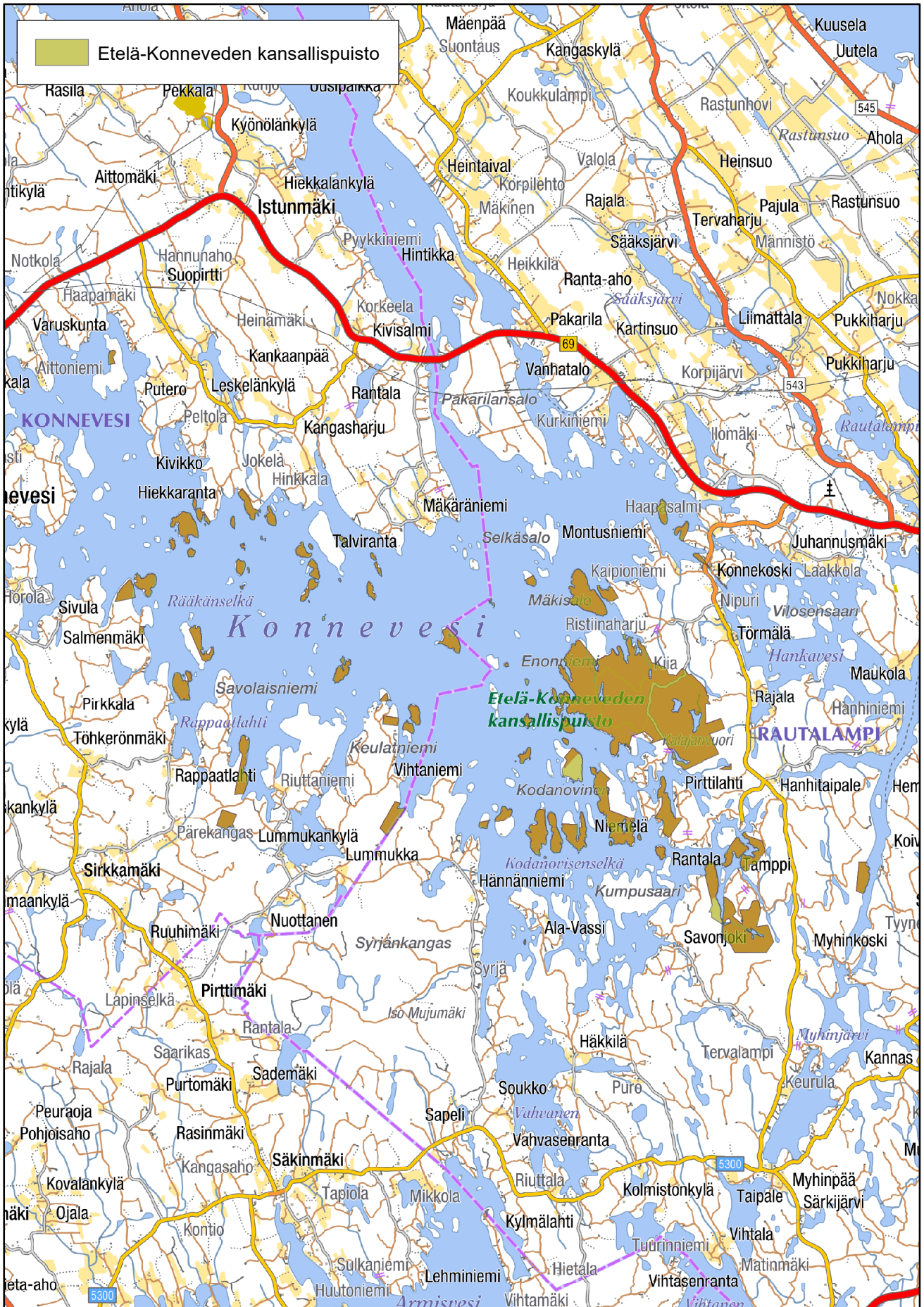
Tiedoksi:

Keski-Suomen ELY-keskus, kirjaamo.keski-suomi@ely-keskus.fi
Pohjois-Savon ELY-keskus, kirjaamo.pohjois-savo@ely-keskus.fi
Jyväskylän kaupunki, kirjaamo@jyvaskyla.fi
Kannonkosken kunta, kunta.kannonkoski.fi
Rautalammin kunta, rautalammin.kunta@rautalampi.fi
Muuramen kunta, info@muurame.fi
Pihtiputaan kunta, pihtiputaan.kunta@pihtipudas.fi
Kinnulan kunta, kinnulan.kunta@kinnula.fi
Saarijärven kaupunki, kirjaamo@saarijarvi.fi
Viitasaaren kaupunki, viitasaaren.kaupunki@viitasaari.fi
Äänekosken kaupunki, kirjaamo@aanekoski.fi
Suomen luonnonsuojeluliiton Keski-Suomen piiri, keski-suomi@sll.fi
Metsähallitus, Toni Eskelin, toni.eskelin@metsa.fi

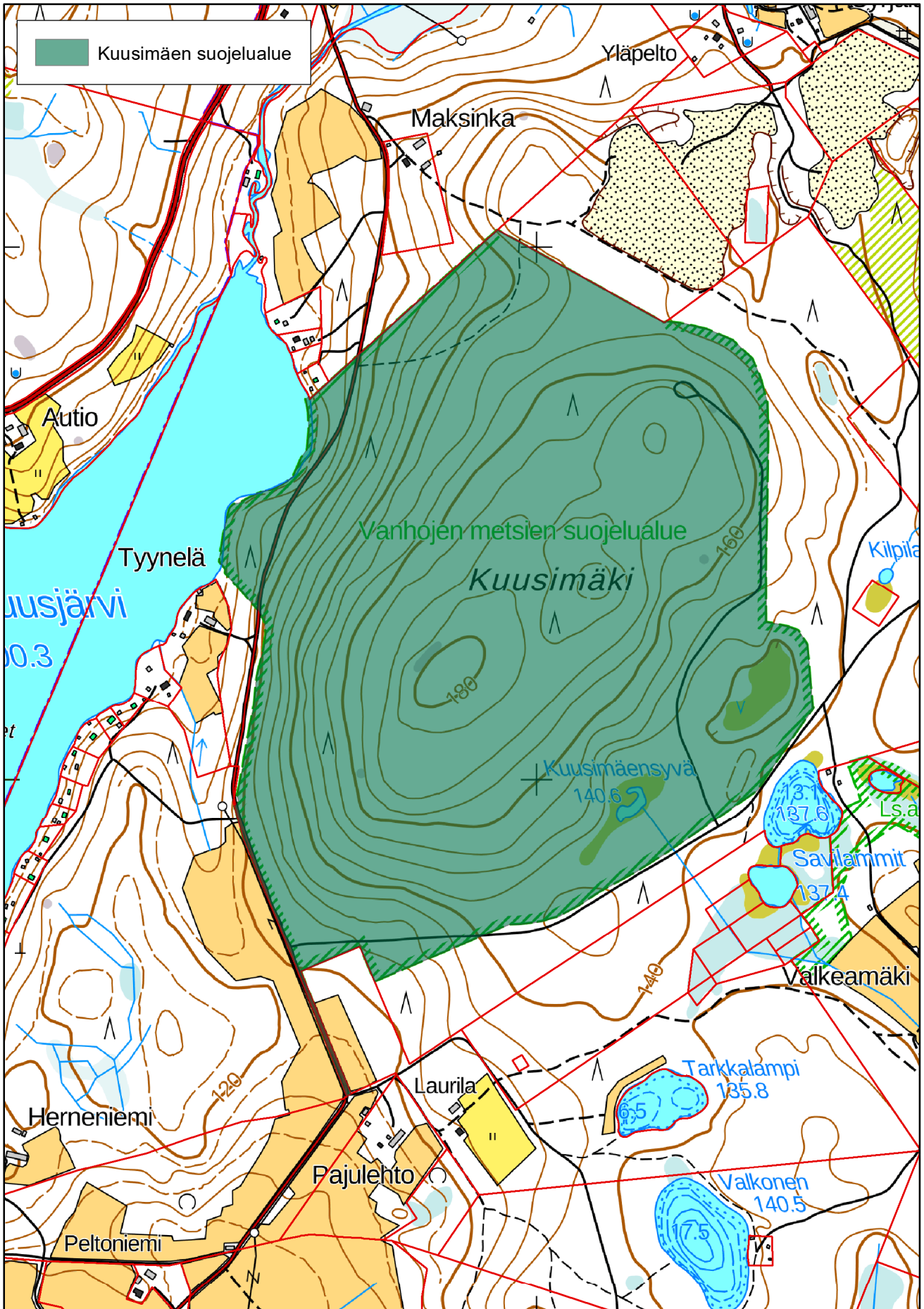
Liite 1: Kartta
Tutkimus- ja liikkumislupa 123807



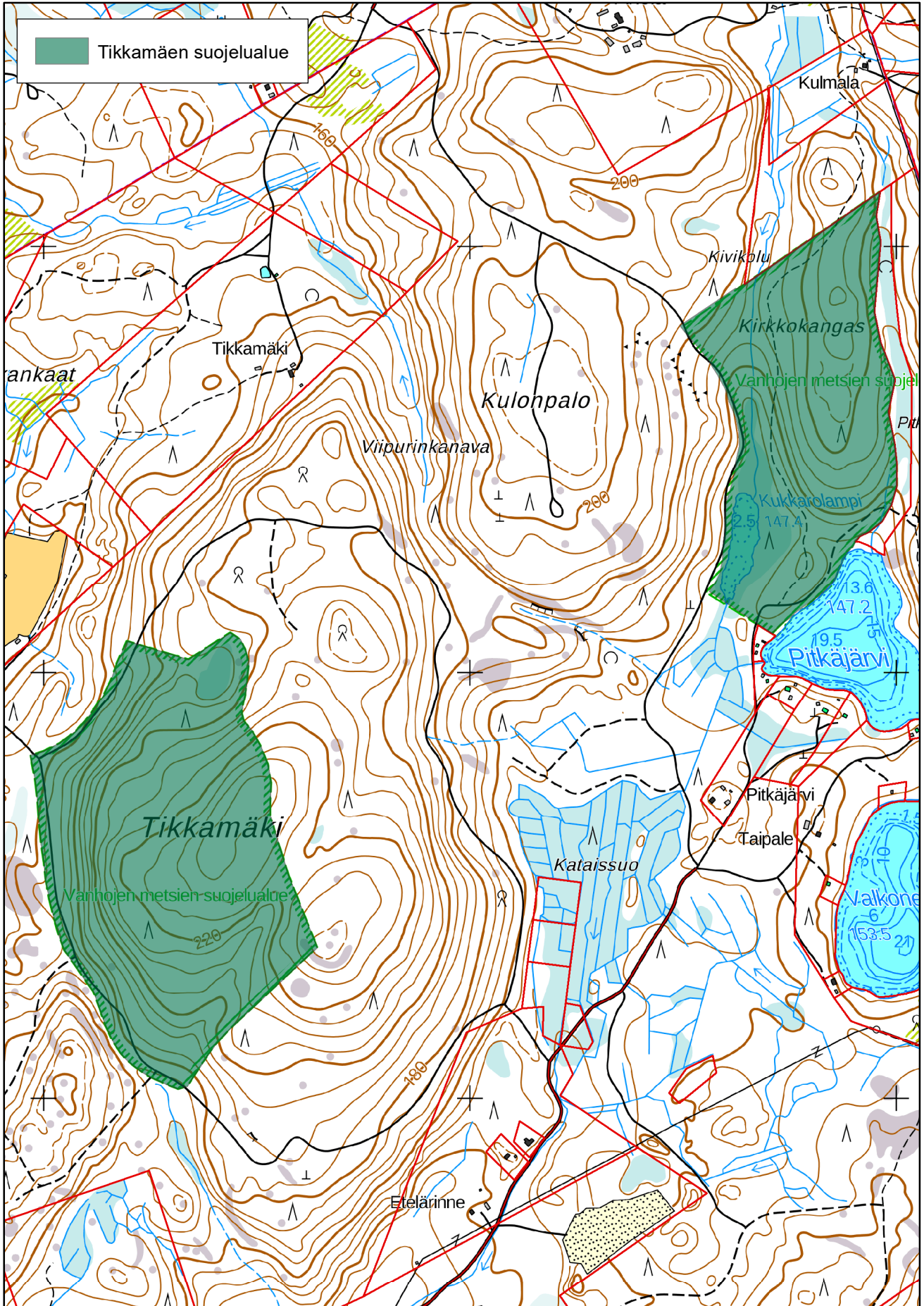
Liite 1: Kartta
Tutkimus- ja liikkumislupa 123807



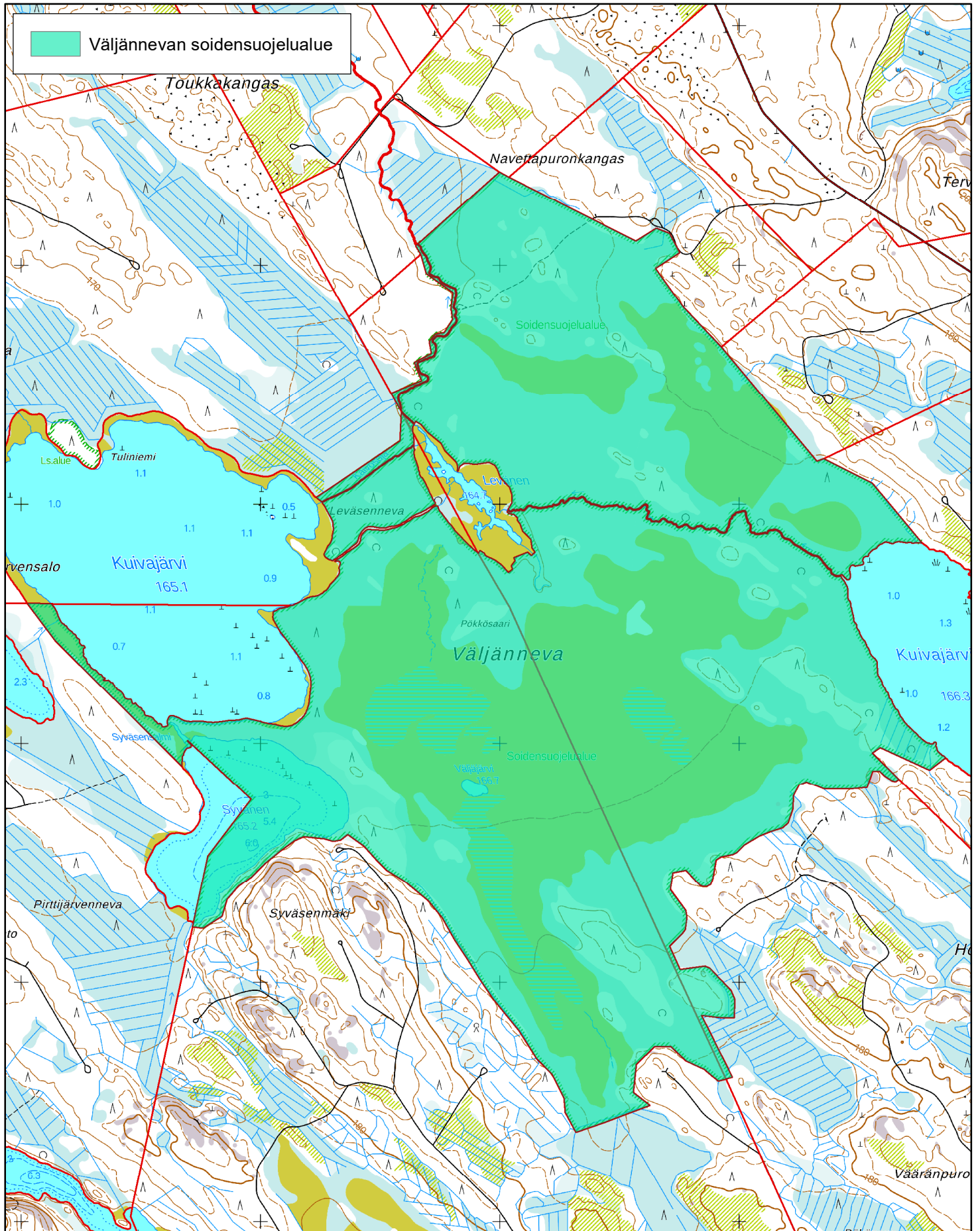
Liite 1: Kartta
Tutkimus- ja liikkumislupa 123807



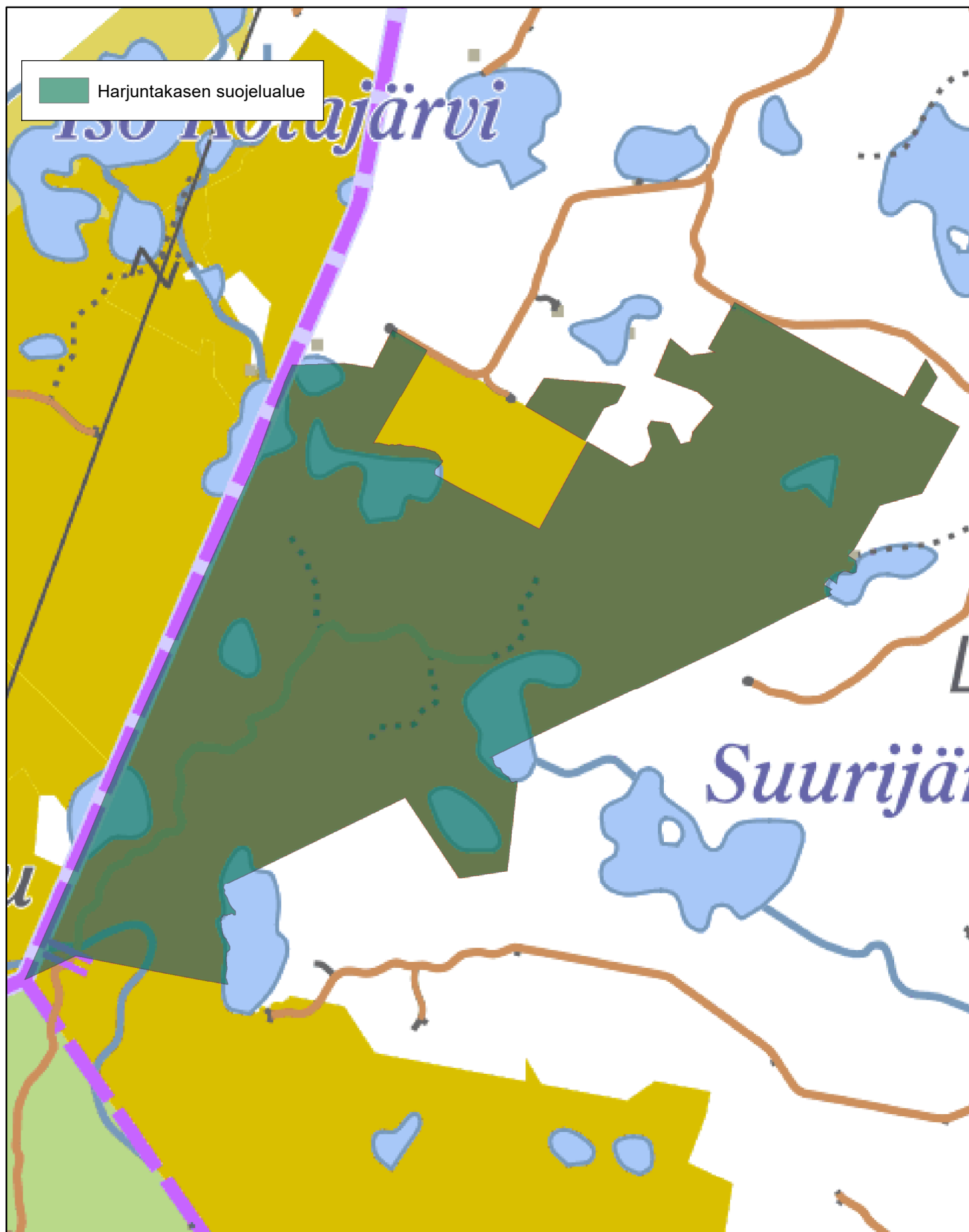
Liite 1: Kartta
Tutkimus- ja liikkumislupa 123807



Liite 1: Kartta
Tutkimus- ja liikkumislupa 123807

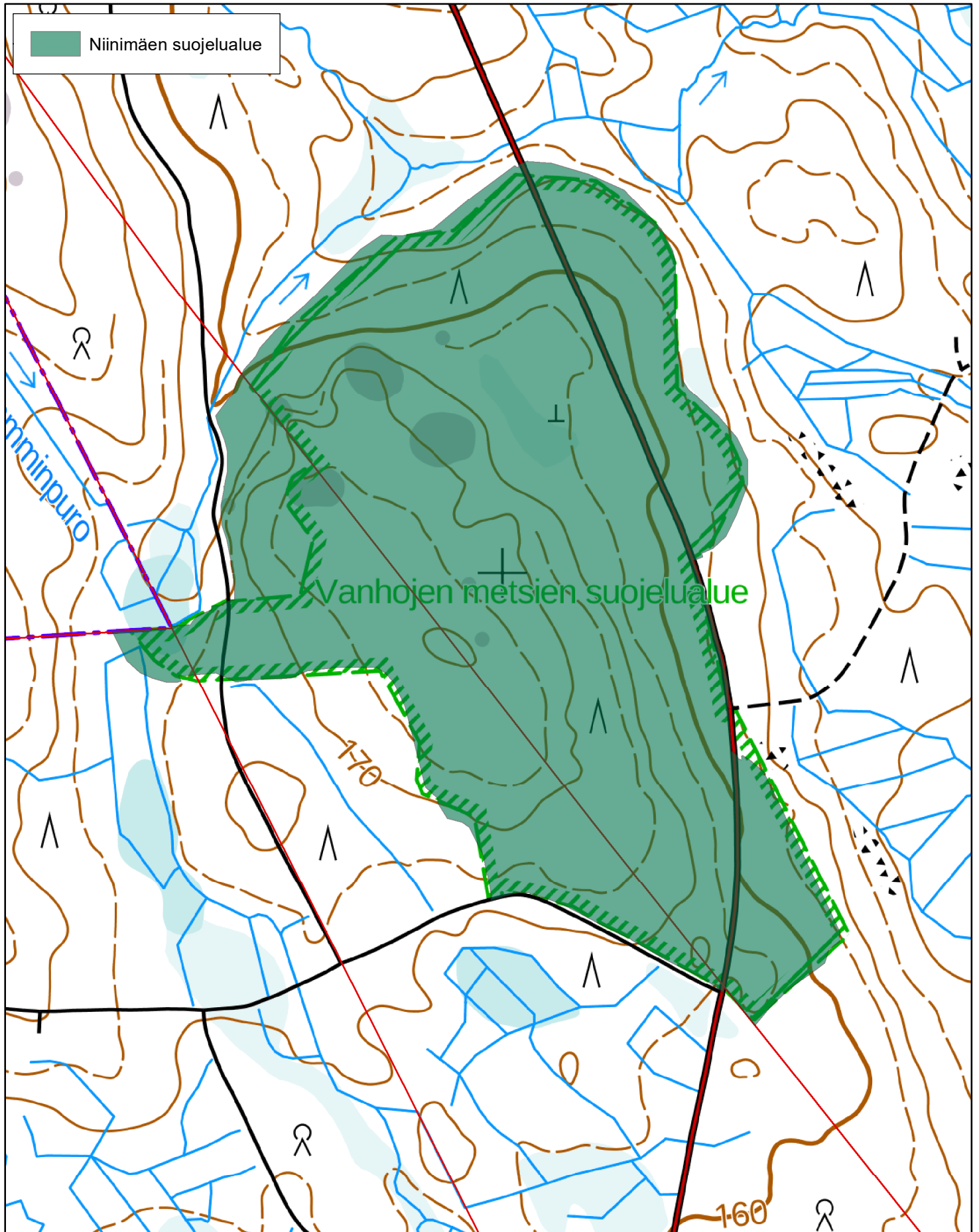


Liite 1: Kartta
Tutkimus- ja liikkumislupa 123807

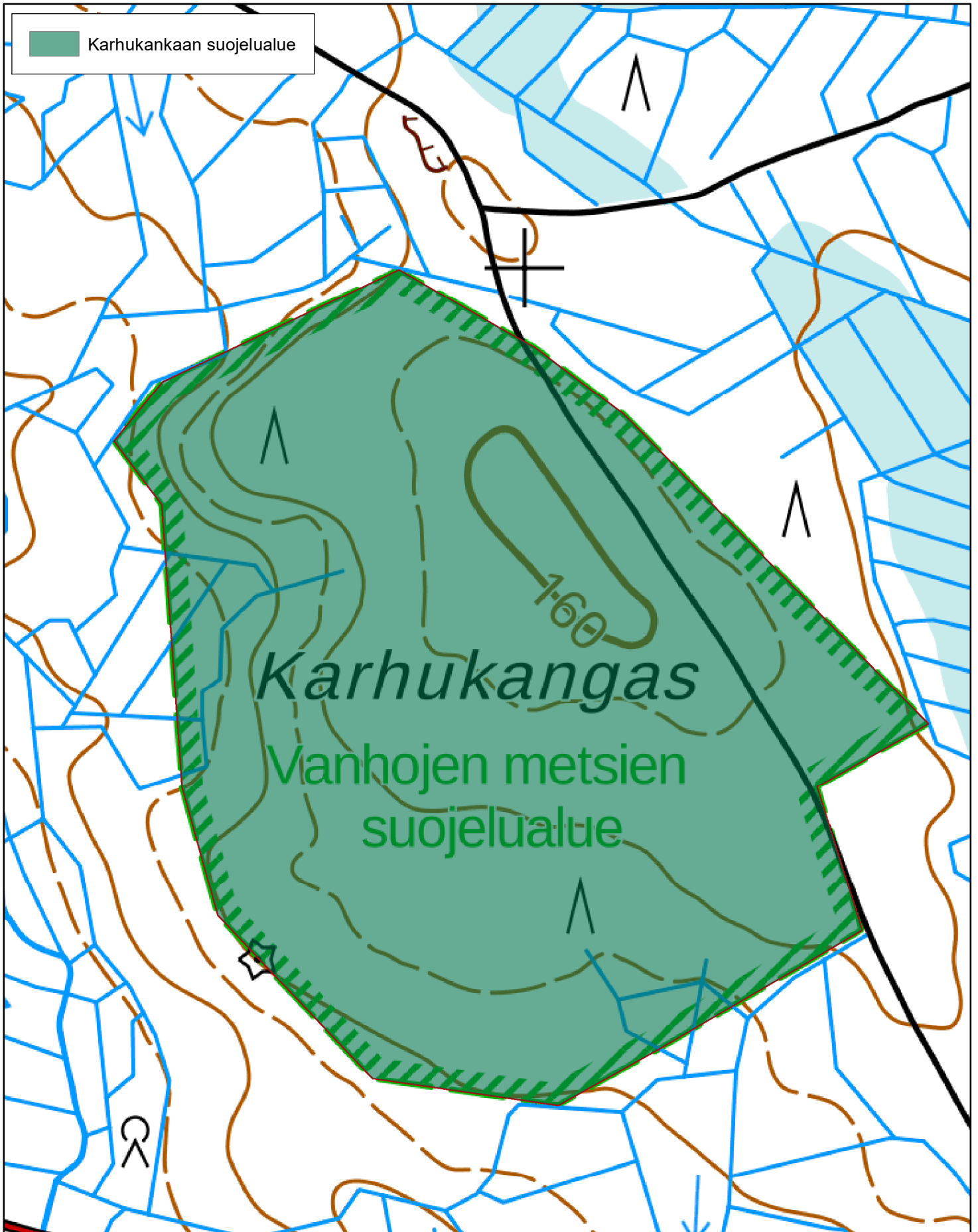




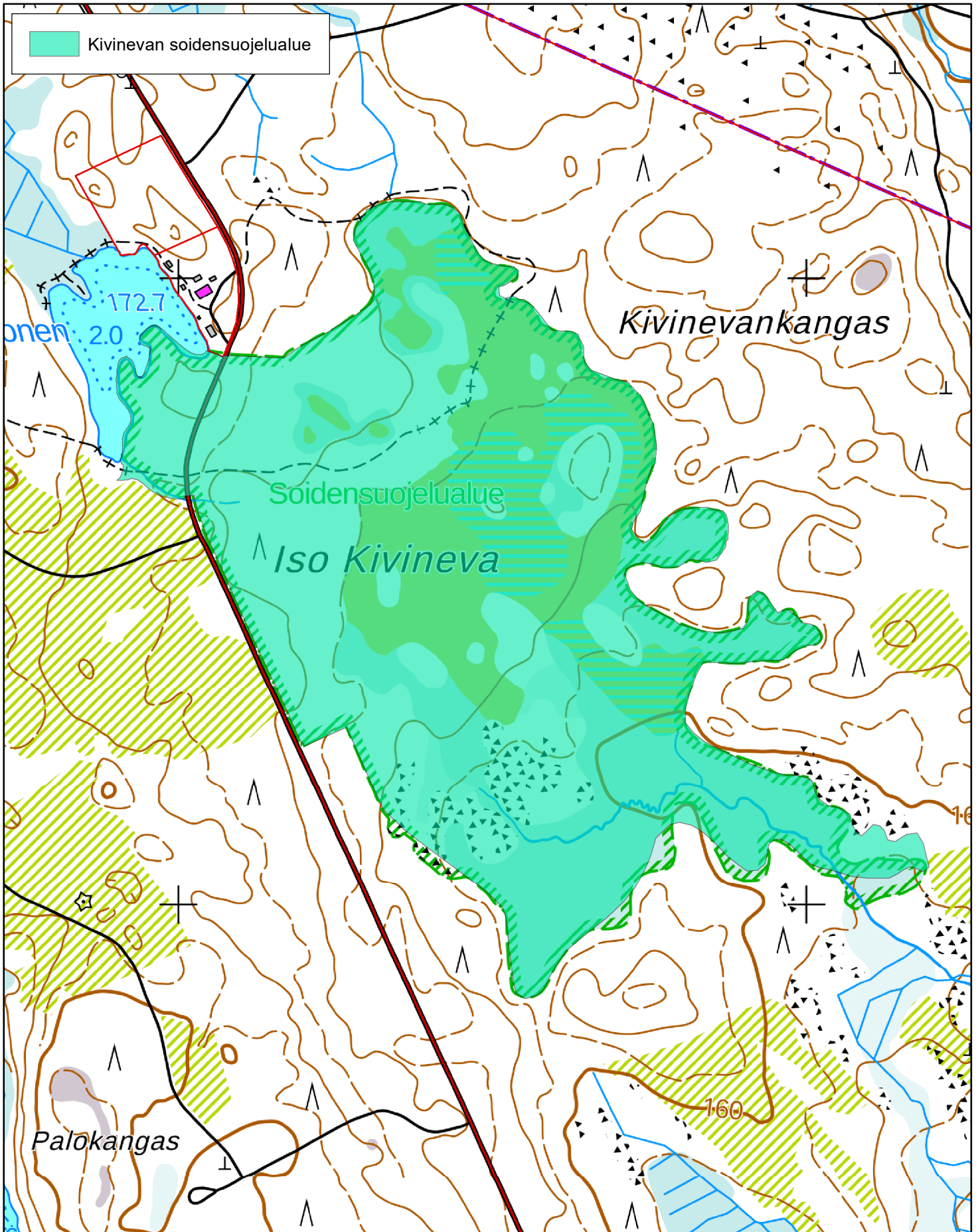
Liite 1: Kartta
Tutkimus- ja liikkumislupa 123807



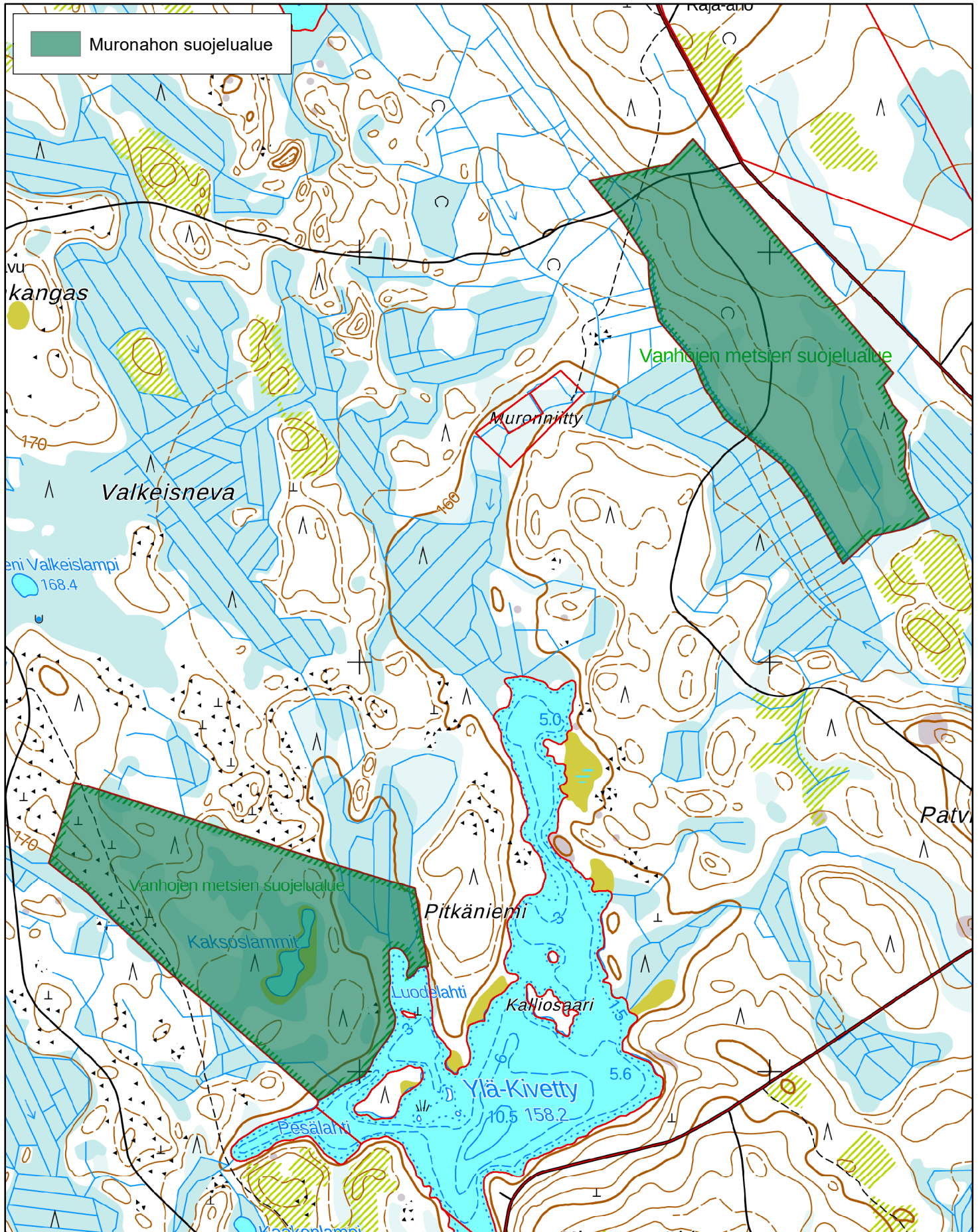
Liite 1: Kartta
Tutkimus- ja liikkumislupa 123807



Liite 1: Kartta
Tutkimus- ja liikkumislupa 123807



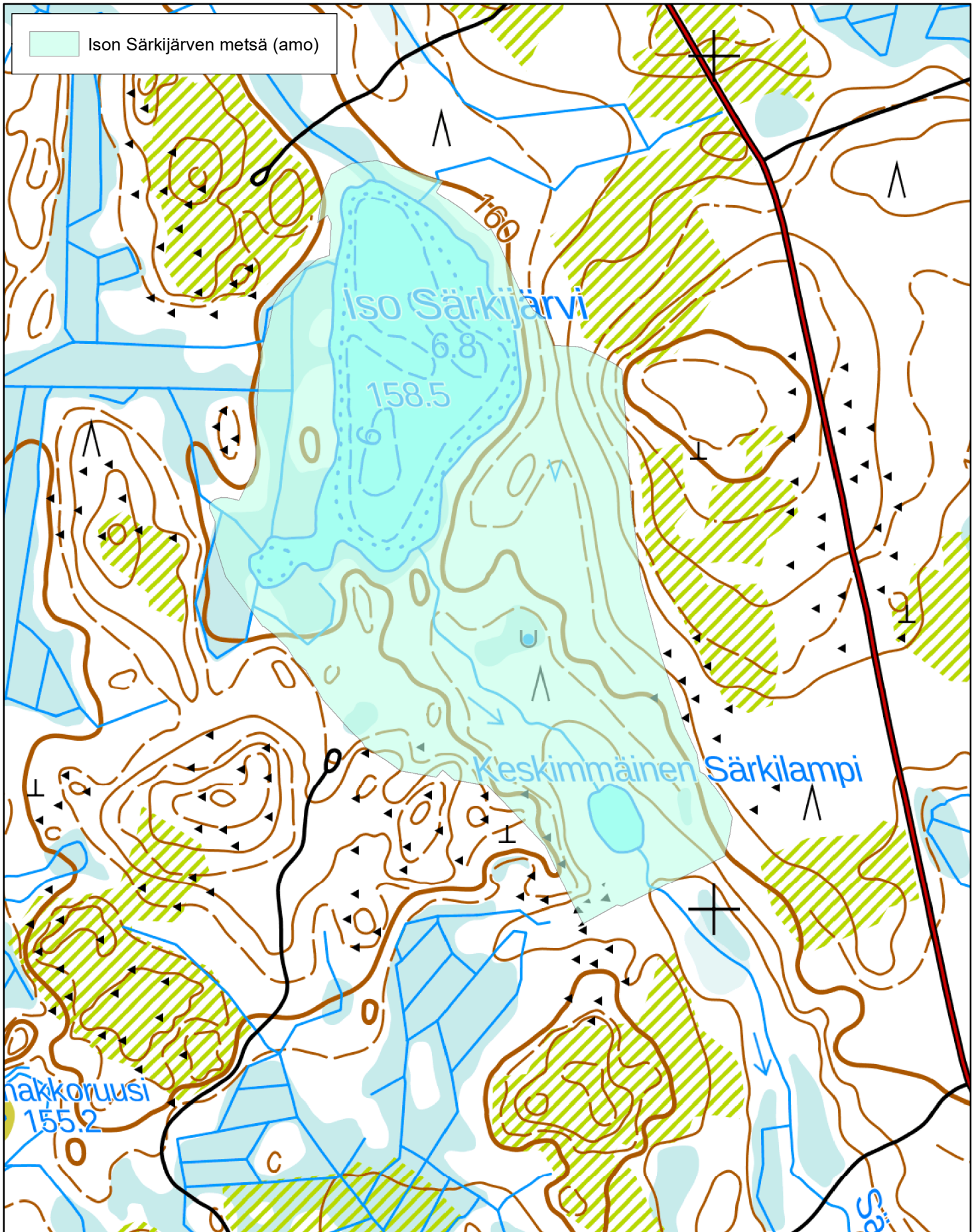
Liite 1: Kartta
Tutkimus- ja liikkumislupa 123807



Liite 1: Kartta
Tutkimus- ja liikkumislupa 123807



Liite 1: Kartta
Tutkimus- ja liikkumislupa 123807



Liite 2: Muut tutkimukseen osallistuvat henkilöt

Kristiina Sini Maaria Nyholm (Kumpumäentie 340, 44150 Äänekoski, puh. 040-548 3769,
nyholm.kristiina@gmail.com)

Maastotöissä on lisäksi mahdollista käyttää avustajia, jotka eivät kuitenkaan liiku maastossa itsenäisesti vaan luvanhaltijoiden mukana. Luvanhaltijat vastaavat siitä, että avustajat noudattavat luvan ehtoja.

Liite 3: Valitusosoitus

VALITUSOSOITUS

(Laki Metsähallituksesta 21.1 § ja luonnonsuojelulaki 61.2 §)

Tähän päätökseen tyytymätön voi hakea siihen muutosta valittamalla hallinto-oikeuteen kirjallisella valituksella.

Valituskirjelmän sisältö ja allekirjoittaminen

Valituskirjelmässä, joka osoitetaan hallinto-oikeudelle, on ilmoitettava seuraavat asiat:

- valittajan nimi ja yhteystiedot
- postiosoite ja mahdollinen muu osoite, joihin asiaa koskevat ilmoitukset ja oikeudenkäyntiin liittyvät asiakirjat voidaan valittajalle lähettää (prosessiosoite)
- päätös, johon haetaan muutosta
- miltä kohdin päätökseen haetaan muutosta ja mitä muutoksia siihen vaaditaan tehtäväksi sekä perusteet, joilla muutosta vaaditaan
- mihin valitusoikeus perustuu, jos valituksen kohteena oleva päätös ei kohdistu valittajaan

Jos valittajan puhevaltaa käyttää hänen laillinen edustajansa tai asiamiehensä tai jos valituksen laatijana on joku muu henkilö, valituskirjelmässä on ilmoitettava myös tämän nimi ja yhteystiedot.

Yhteystietojen muutoksesta on valituksen vireillä ollessa ilmoitettava viipymättä hallintotuomioistuimelle.

Valittajan, laillisen edustajan tai asiamiehen on allekirjoitettava valituskirjelämä.

Jos usea tekee valituksen yhdessä, voidaan joku heistä ilmoittaa valituksessa yhdyshenkilöksi. Jollei yhdyshenkilöä ole ilmoitettu, yhdyshenkilönä toimii valituksessa ensimmäiseksi mainittu valittaja. Yhdyshenkilön ei tarvitse esittää valtakirjaa.

Valituskirjelmän liitteet

Valituskirjelmään on liitettävä:

- valituksen kohteena oleva päätös valitusosoituksineen alkuperäisenä tai jäljennöksenä
- selvitys siitä, milloin valittaja on saanut päätöksen tiedoksi, tai muu selvitys valitusajan alkamisen ajankohdasta

- asiakirjat, joihin valittaja vetoaa vaatimuksensa tueksi, jollei niitä ole jo aikaisemmin toimitettu viranomaiselle
- asiamiehen valtakirja, jollei asiamiehenä toimi asianajaja, yleinen oikeusavustaja tai luvan saaneista oikeudenkäyntiavustajista annetussa laissa tarkoitettu luvan saanut oikeudenkäyntiavustaja

Valitusaika

Valitus on tehtävä **30 päivän kuluessa** päätöksen tiedoksisaannista. Valitusaikaa laskettaessa tiedoksisaantipäivää ei oteta lukuun.

Tiedoksisaantipäivä lasketaan seuraavasti:

- jos päätös on luovutettu asianomaiselle, asianomaisen asiamiehelle tai lähetille, tiedoksisaantipäivä ilmenee päätöksessä olevasta leimasta
- jos päätös on lähetetty postitse saantitodistusta vastaan, tiedoksisaantipäivä ilmenee saantitodistuksesta
- jos päätös on postitettu tavallisena kirjeenä, sen katsotaan tulleen tiedoksi seitsemäntenä päivänä postituspäivästä, jollei muuta ilmene
- jos päätös on toimitettu tiedoksi muulla tavalla jollekin muulle henkilölle kuin päätöksen saajalle (sijaistiedoksianto), katsotaan päätöksen saajan saaneen päätöksen tiedoksi kolmantena päivänä tiedoksi- tai saantitodistuksen osoittamasta päivästä
- jos päätös tai kuulutus sen nähtävänä pitämisestä on julkaistu virallisessa lehdessä tai julkisella kuulutuksella ilmoitustaululla, katsotaan tiedoksisaannin tapahtuneen seitsemäntenä päivänä siitä päivästä, jolloin kuulutus virallisessa lehdessä on julkaistu tai kuulutus pantu ilmoitustaululle.

Valituskirjelmän toimittaminen

Valitus on toimitettava valitusajassa hallinto-oikeuden kirjaamoon.

Omalla vastuulla valitusasiakirjat voi lähettää postitse, telekopiona, sähköpostitse tai lähetin välityksellä. Postiin valitusasiakirjat on jätettävä niin ajoissa, että ne ehtivät perille valitusajan viimeisenä päivänä ennen viraston aukioloajan päättymistä. Jos valitusajan viimeinen päivä on pyhäpäivä, lauantai, itsenäisyyspäivä, vapunpäivä, jouluaatto tai juhannusaatto, valitusaika jatkuu kuitenkin vielä seuraavan arkipäivän virka-ajan päättymiseen. Telekopiona tai sähköpostina lähettäminen tapahtuu lähettäjän vastuulla, ja valitus on lähetettävä siten, että se on hallinto-oikeuden käytettävissä vastaanottolaitteessa tai tietojärjestelmässä määräajan viimeisenä päivänä ennen virka-ajan päättymistä. Valitus katsotaan saapuneeksi, jos hallinto-oikeus pystyy teknisesti käsittelemään asiakirjaa. Sähköistä asiakirjaa, jonka lähettäjää ei saada selville ja jonka sisältöä ei muutoinkaan pystytä avaamaan, ei katsota saapuneeksi. Jos viranomaisen käyttämä sähköinen järjestelmä on epäkunnossa tai poissa käytöstä taikka selvitystä asiakirjan saapumisajankohdasta ei muusta vastaavasta syystä voida saada, sähköisen asiakirjan saapumisajankohdaksi määritellään asiakirjan lähettämisaikakohta.

Lähtämisaikajankohdan määrittäminen saapumisaikajankohdaksi edellyttää, että lähtämisaikajankohdasta esitetään luotettava selvitys.

Valituksen voi tehdä myös hallinto- ja erityistuomioistuinten asiointipalvelussa osoitteessa <https://asiointi2.oikeus.fi/hallintotuomioistuimet>

Oikeuslaitoksen Internet-sivuilla on tarkemmat ohjeet asiakirjojen toimittamisesta sähköisesti: https://oikeus.fi/fi/index/oikeuslaitos/asiakirjojentoimittaminen_1.html

Oikeudenkäyntimaksu

Muutoksenhakuasian vireillepanijalta peritään oikeudenkäyntimaksu sen mukaan kuin tuomioistuinmaksulaissa (1455/2015) säädetään.

Hallinto-oikeuden yhteystiedot

Hämeenlinnan hallinto-oikeus
Postiosoite: Raatihuoneenkatu 1, 13100 Hämeenlinna
Faksi: 029 56 42269
Sähköposti: hameenlinna.hao@oikeus.fi